

SUMBER : <http://www.gecko.web.id/>

Menggabungkan SMS Gateway dan PHP

Topik: [resep-php](#) | Tags: [sms](#), [gateway](#), [sms gateway](#), [php](#), [now sms](#), [nowsms](#), dll

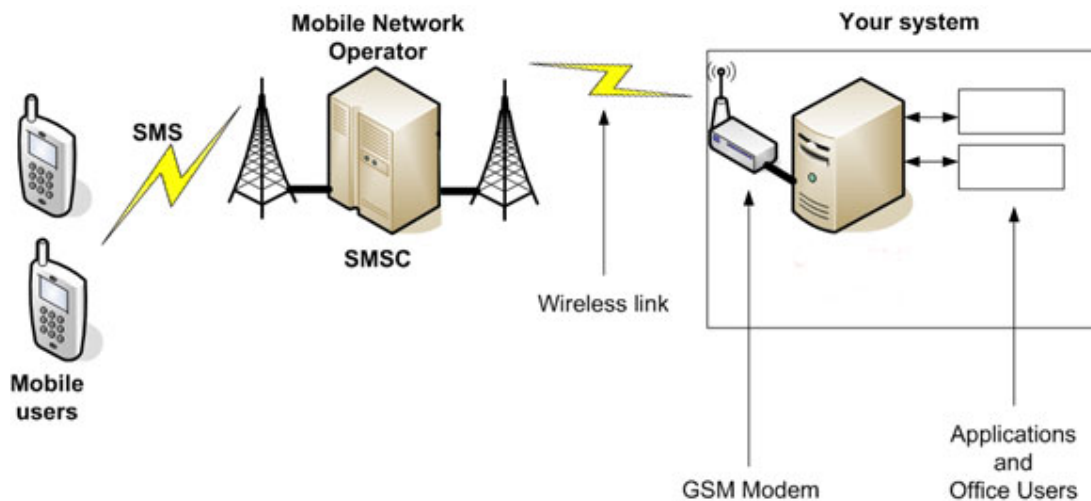


Setelah bosan bermain-main dengan RF Online (www.RF-Online.web.id) dan juga bosan pindah-pindah di RFO private server... akhirnya gw nemuin mainan baru. Istilahnya sms gateway. Ga tahu artinya, yang pasti di sini kita memfungsikan komputer sebagai lalu -lintas data SMS.

SMS yang masuk bisa diolah dengan komputer trus kemudian komputer menentukan sms balasnya. SMS responder mungkin itu istilah yang tepat. Pernah tahu khan kaya' iklan - iklan di TV misalnya ketik AFI <spasi> gecko kirim ke 8484 ada lagi yang kuis -kuis, trus lagi pengisian pulsa misalnya: epulsa vx125 08121727266 dudulz

Pada artikel ini kita akan belajar bersama yang melalui wireless connection, berarti sms akan dikirim dari kartu gsm yang kita posisikan sebagai modem gsm. Dan maaf yang ip sms connection penulis belon nyoba..... :D

Berikut skema sistem yang akan penulis bahas:



Berikut alat dan bahan yang harus kita sediakan (lihat skema di bagian your sistem):

1. 1 buah komputer; kita pakai OS Windows XP
penulis menggunakan Win XP di laptop Byon Centrino Duo, RAM 2G.
2. 1 buah gsm modem atau handphone yang bisa difungsikan sebagai gsm modem
penulis menggunakan Sony Ericsson K750i dengan nomor IM3
3. Kabel atau bluetooth untuk koneksi HP dengan komputer; penulisi menggunakan kabel bawaan dari SE K750i
4. Driver atau PC suite handphone; penulis menggunakan PC suite yang sudah tersedia di paket penjualan SE K750i

5. 1 buah handphone untuk mengirim sms; penulis memakai Motorola W150i dengan nomor Fren
6. 1 buah software sebagai gateway; kita pakai nowsms
7. apache, MySQL dan PHP; penulis memakai appserv 2.5.7

Langkah pertama yaitu menginstall appserv di komputer kita.

1. test di browser dengan mengetik `http://localhost` apakah sudah tampil?? Kalau sudah tampil berarti Webserver sudah bisa.
2. selanjutnya tes lagi ketik `http://localhost/phpmyadmin`. Kalau sudah jalan berarti PHP dan MySQLnya sudah berfungsi dengan baik

Langkah ke dua adalah menghubungkan HP dengan komputer. Jangan lupa menginstall juga driver atau PC Suite HP terse but. Pastikan HP dan komputer sudah terhubung dengan baik.



Langkah ke tiga yaitu menginstall NowSMS. File installer Now SMS/MMS gat eway ini cuman 7,42MB dan bisa diunduh dengan mudah di <http://www.nowSMS.com>. Software ini berbayar tetapi kita bisa mencoba gratis dan full fungsional selama 60 hari. (Mmmm jamunya banyak tuh di internet... kalo pengen make terus xixixixi.....)

Setelah kita install kita akan disuguih interface seperti ini:



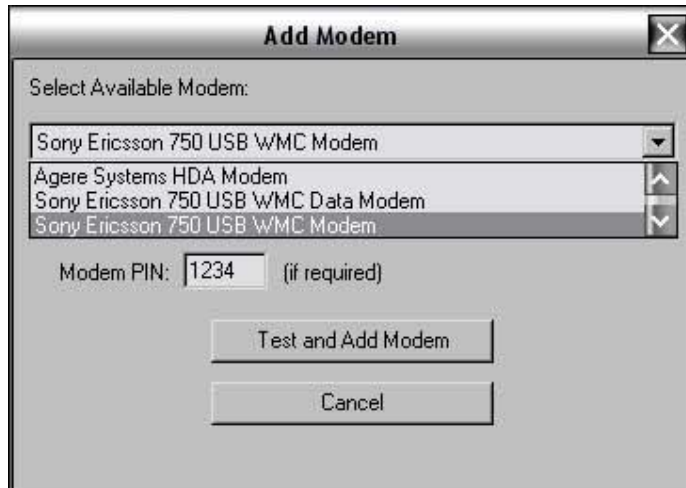
Langkah ke empat tambahkan modem gsm / HP kita ke situ.

1. klik Add

2. Pilih GSM Phone or Modem kemudian klik OK



3. Pilih modem kita dan isikan pin, di sini pin default SE adalah 1234. Dikosongi juga bisa. Klik Test and add modem. Kalau berhasil muncul tulisan modem successfully tested!!



Langkah ke lima adalah menyeting SMSC connection:

1. Klik SMSC di menu atas
2. Pilih SMSC connection kamu, dalam kasus ini yang baru ditambahkan adalah Sony Ericsson 750 USB WMC Modem.
Kalo ingin menambahkan devices lain ya tinggal ikuti langkah ke empat
3. Klik properties dan isikan nomer telepon di modem / HP SE K750i (dalam kasus ini yang nomer IM3)

4. check receive SMS Messages

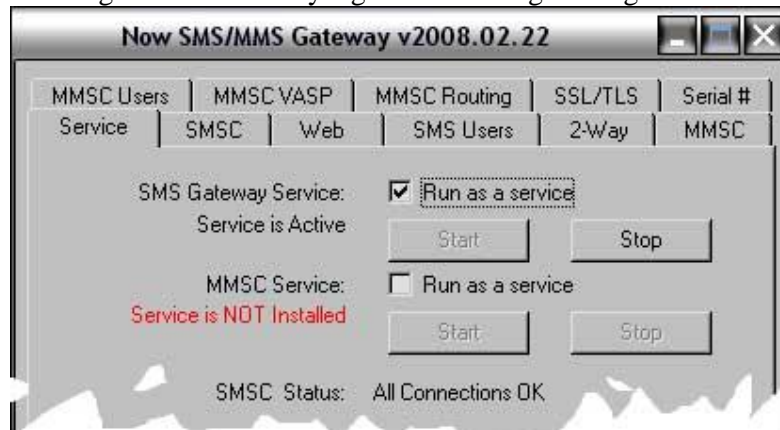


5. Klik OK

Langkah ke enam adalah menjalankan SMS gateway service:

1. Klik Service di menu atas program now sms.
2. Kemudian check sms gateway run as a service.
3. Anda akan dimintai persetujuan dan nowsms akan restart dirinya secara otomatis untuk berjalan sebagai service.

berikut gambar now sms yang sudah berfungsi sebagai service:



Langkah ke tujuh adalah mencoba mengirim sms melalui web interface now sms:

1. Secara default now sms berjalan di localhost atau dengan ip address 127.0.0.1 dengan port 8800
2. Kita buka browser dan ketikkan alamat berikut: <http://localhost:8800>

- akan muncul interface seperti ini:

The screenshot shows a web browser window with the URL 'http://localhost/nowsms/index.php'. The page title is 'Send Text Message'. On the left, there is a sidebar with a 'now.sms' logo and several menu items: 'Send Text Message', 'Send EMS Message', 'Send Binary Message', 'Send WAP Push Message', 'Send WAP Multimedia Message', 'Send MMS Message', 'Send MMS Notification', 'Send OMA OTA Settings (OMA Provisioning Content)', and 'Send WAP OTA Settings (old Nokia/SonyEricsson)'. The main content area contains a form with the following fields: 'Phone Number:' with an 'Address Book' button, 'Text:' with a large text area, 'Message Type:' with a radio button for 'Normal', 'Replacement Type:' with radio buttons for '1', '2', '3', '4', '5', '6', and '7', 'Message Class:' with radio buttons for 'Default', 'Class 0 (Flash)', 'Class 1', 'Class 2', and 'Class 3', 'Destination Port:', and 'Delayed Delivery:' with a text input field and a '(Format: yyyy-mm-dd hh:mm)' label. A 'Submit' button is located at the bottom right of the form.

- Isikan phone number dan Text kemudian klik submit
- Maka sms Anda akan terkirim ke nomer penerima

Apakah sudah puas dengan ini aja??? kalo belum mari kita hubungkan now sms dengan PHP dan MySQL. (Tapi maaf penulis mo bikin teh rosella dulu. haus...)

Menghubungkan now sms/ mms gateway dengan PHP dan MySQL

Skenarionya nanti sms akan dikirim dengan HP W150i yang berfungsi sebagai pengirim sms. Kemudian diterima HP K750i (gsm modem) yang diteruskan ke kompie diterima sms gateway yakni now sms kemudian diteruskan ke script php. Script PHP kemudian meneruskan menyimpan ke data base MySQL.

langkah pertama yaitu membuat database mysql dengan nama **nowsms**

- ketik <http://localhost/phpmyadmin> di browser untuk membuka phpmyadmin
- ketik nama database, di sini kita paka nama **nowsms**

The screenshot shows the phpMyAdmin interface. The 'Server version' is 5.0.24a-community-nt-log, 'Protocol version' is 10, 'Server' is localhost via TCP/IP, and 'User' is root@localhost. The 'MySQL charset' is UTF-8 Unicode (utf8) and the 'MySQL connection collation' is utf8_unicode_ci. The 'Create new database' section shows the name 'nowsms' entered in the text box, with a 'Collation' dropdown menu and a 'Create' button. Below this, there are links for 'Show MySQL runtime information' and 'Show MySQL system variables'.

3. kemudian masukkan kode sql ini untuk membuat tabel dengan nama **inbox** yang terdiri dari 2 column yaitu id dan isi

[view plain print](#)

- 1.
2. CREATE TABLE `inbox` (
3. `id` int(5) NOT NULL auto_increment,
4. `isi` text NOT NULL,
5. PRIMARY KEY (`id`)
6.) ENGINE=MyISAM DEFAULT CHARSET=utf8 AUTO_INCREMENT=4 ;

[view plain print](#)

- 1.
2. CREATE TABLE `inbox` (
3. `id` int(5) NOT NULL auto_increment,
4. `isi` text NOT NULL,
5. PRIMARY KEY (`id`)
6.) ENGINE=MyISAM DEFAULT CHARSET=utf8 AUTO_INCREMENT=4 ;

```
CREATE TABLE `inbox` (  
  `id` int(5) NOT NULL auto_incre  
  `isi` text NOT NULL,  
  PRIMARY KEY (`id`)  
) ENGINE=MyISAM DEFAULT CH-
```

4. berikut strukturnya.... (maaf sederhana bgt untuk mempermudah pemahaman...)

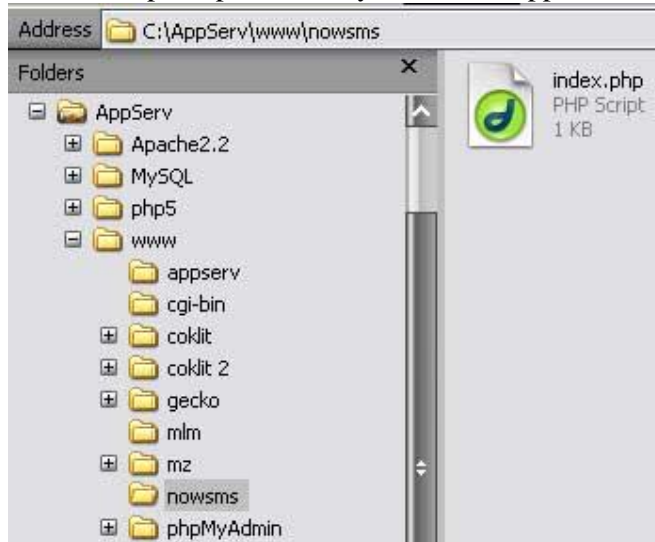
	Field	Type	Collation	Attributes	Null	Default	Extra
<input type="checkbox"/>	<u>id</u>	int(5)			No		auto_increment
<input type="checkbox"/>	isi	text	utf8_general_ci		No		

↑ Check All / Uncheck All With selected:    

Langkah ke dua adalah membuat script PHP yang bertugas memasukkan sms ke database MySQL

1. buka windows explorer untuk membuat direktori baru dengan nama nowsms

2. kalo di komputer penulis urlnya adalah C:\AppServ\www\nowsms



3. kemudian buat file dengan nama **index.php** yang isinya sebagai berikut:

[view plain](#) [print](#)

1. <?php
2. // setting databasenya
3. \$db_host = "localhost";
4. \$db_user = "root";
5. \$db_pass = "sipit";
6. \$db_name = "newsms";
- 7.
8. // menghubungkan dengan database
9. \$link = mysql_pconnect (\$db_host, \$db_user, \$db_pass) or die ("Ga bisa connect");
10. mysql_select_db (\$db_name) or die ("Ga bisa select database");
- 11.
12. // trim inputan. ini dihilangkan juga tidak masalah
13. \$isi = trim(\$isi);
- 14.
15. //memasukkan ke table inbox
16. \$sql = "INSERT INTO inbox
17. SET id=",
18. isi='\$isi'";
19. \$query = mysql_query(\$sql) ;
20. ?>

[view plain](#) [print](#)

1. <?php
2. // setting databasenya
3. \$db_host = "localhost";
4. \$db_user = "root";
5. \$db_pass = "sipit";

6. \$db_name = "newsms";
- 7.
8. // menghubungkan dengan database
9. \$link = mysql_pconnect (\$db_host, \$db_user, \$db_pass) or die ("Ga bisa connect");
10. mysql_select_db (\$db_name) or die ("Ga bisa select database");
- 11.
12. // trim inputan. ini dihilangkan juga tidak masalah
13. \$isi = trim(\$isi);
- 14.
15. //memasukkan ke table inbox
16. \$sql = "INSERT INTO inbox
17. SET id=",
18. isi='\$isi'";
19. \$query = mysql_query(\$sql) ;
20. ?>

```
<?php
// setting databasenya
$db_host = "localhost";
$db_user = "root";
$db_pass = "sipit";
$db_name = "now sms";

// menghubungkan dengan data
$link = mysql_pconnect ($db_hc
mysql_select_db ($db_name) o

// trim inputan. ini dihilangkan jug
$isi = trim($isi);

//memasukkan ke table inbox
```

4. Selesai (jangan lupa ekstensinya adalah *.php jadi kalau lewat notepad pilih save as typenya sebagai all file, kemudian beri nama index.php)

langkah ke tiga adalah mengatur setting di now sms

1. Pilih 2-Way di menu atasnya
2. Check process received sms message
3. Isi SMS command prefix dengan tanda **bintang atau * atau asterix (*_*)** maksudnya semua sms akan diproses. apabila ingin command prefix tertentu silahkan diisi misalnya AFI (sehingga nantinya akan memproses SMS yang berawalan dengan AFI saja)
4. isi Receive Phone Number(s) sesuai yang Anda isikan di SMSC connection tadi. (nomer IM3 yang di GSM Modem/ K750i)
5. Command execute isi dengan:
http://localhost/newsms/index?isi=@@FULLSMS@@
6. klik ADD
7. Klik APPLY
8. Jadi deh

Nanti apabila ada sms masuk ke HP / modem gprs kita maka otomatis akan terekam di database kita.

Masih belum puas dengan hasil yang ini??? Iya, emang masih segini doang. Nantinya ini bisa dibikin auto respond sms. Bisa dihubungkan dengan YM ataupun iRC. Tergantung kreativitas kita..

Segini dulu.. kalo ada saran, masukan, sumbangan atau apa ja silahkan dikomentari .. Ntar artikelnnya dilanjut lagi.